



DY7 - écran rétroéclairé pour Yamaha DX7 mk1 aide à l'installation

1) Débrancher le DX7 du secteur. Retirer les 5 vis de fixation.

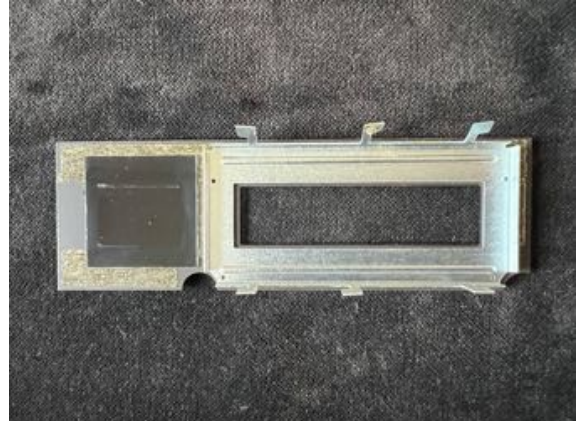
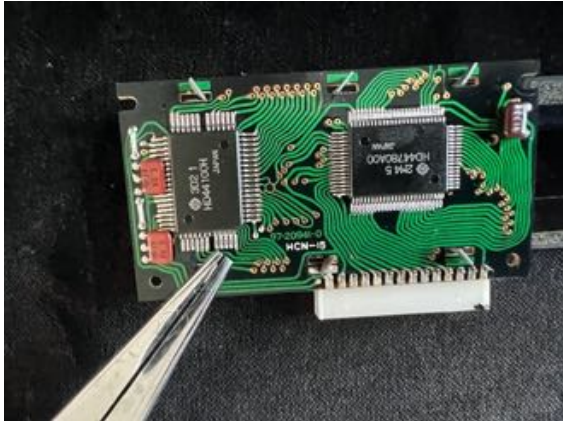


2) Faire basculer le panneau avant. L'écran se trouve dans la zone cerclée.
Retirer les 3 vis de fixation du support d'écran en aluminium. Débrancher le connecteur d'écran au niveau de l'écran, vous pouvez laisser l'affichage 7 segments connecté ou vous pouvez le débrancher de la carte principale pour plus de confort.

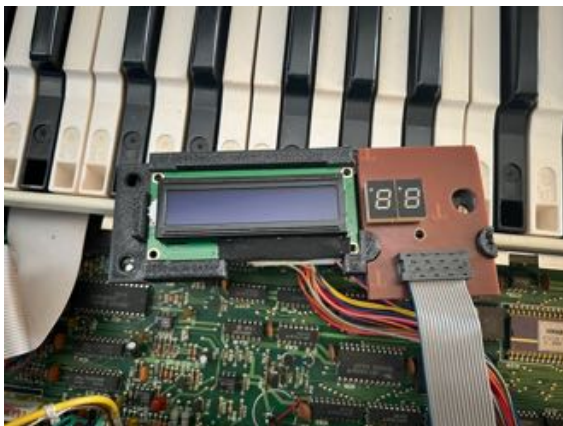


3) Détacher les supports en aluminium d'origine en retirant les vis. Mettez-les supports en aluminium de côté, ils ne serviront plus mais il est toujours bon de garder les pièces d'un instrument vintage. Retirer les deux vis de fixations de l'écran d'origine pour le libérer.

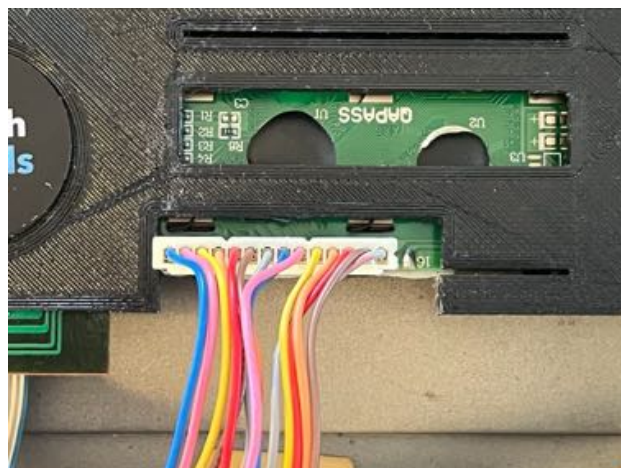
4) Récupérer le cadre de protection transparent. Utiliser de pinces pour redresser les pattes de fixation qui le retiennent. Procéder avec délicatesse, il est légèrement collé.



5) Ecarter légèrement les pattes de fixation du cadre de protection vitré pour les faire entrer dans les fentes du nouveau support. Placer l'afficheur 7 segments dans son nouveau support.



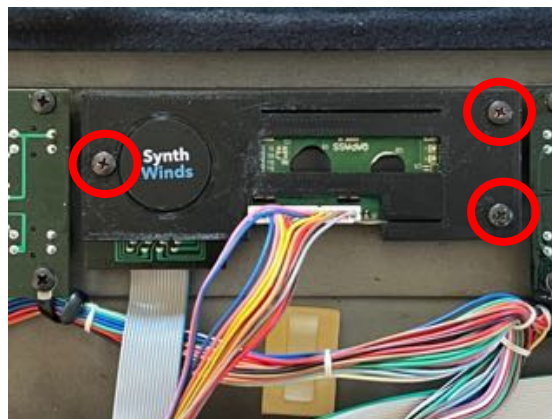
6) Rebrancher le connecteur sur le nouvel écran. Si vous avez débranché le connecteur de l'afficheur 7 segments, rebranchez-le sur la carte principale.



6) Avant de refermer, régler le contraste de l'écran sur le trimpot VR1 de la carte principale avec un petit tournevis. (Rebrancher le DX7 et procéder avec précaution, tension élevée dans la partie PSU).



7) Ajuster finement l'alignement de l'écran avec la fenêtre avant de serrer les 3 vis de fixations du nouveau support (réutiliser les 3 vis d'origine).



8) Refermer le panneau, remettre les 5 vis de fixation.



www.synthwinds.com